

COMPTE RENDU CONSEIL D'ADMINISTRATION

Mardi 10 février 2026

Mme Faccenda ouvre la séance à 18h 15.

- Sont présents membres 21 sur 29 (cf. liste d'émargement ci-jointe-annexe 1).
- Sont excusés Mme BONNARD-LE FLOC'H ,M.FOVEAU et M.PICHON , représentants de la collectivité territoriale, M.LE FLOCH et Mme GUEGUEN, représentants parents d'élèves, Mme MERCIER et Mme THIERRY personnalités qualifiées, Mme CONQ , Agent comptable, invitée permanente.

Le quorum étant atteint Madame la Principale déclare que la séance peut débuter.

- Madame Faccenda propose la candidature de Monsieur CORBIN membre de droit en tant que secrétaire de séance.

VOTE		
Pour : 21	Contre : 0	Abstention : 0

- Madame Faccenda procède à l'examen et au vote du compte-rendu du Conseil d'Administration du 24 novembre 2025.

VOTE		
Pour : 21	Contre : 0	Abstention : 0

Mme Faccenda présente l'ordre du jour modifié :

- Point II -2 : délégation du CA au Chef d'établissement pour signer les commandes et les marchés ;

POINT I- Vie pédagogique et vie scolaire

1. Point sur la répartition des moyens-Dotation Globale Horaire-Rentrée 2026

La préparation de rentrée s'effectue pour la deuxième année consécutive dans un contexte budgétaire budgétaire particulier, alors que la loi de finances pour l'année 2026 n'est pas votée. En conséquence, seules les mesures en emplois ont été présentées lors du Comité Social d'Administration ministériel du 26 janvier dernier et au niveau académique lors du CSSA du 29 janvier. L'allocation des parts fonctionnelles de PACTE et des Indemnités pour Missions Particulières (IMP) ne pourra être réalisée qu'à l'issue du vote de la loi des finances au titre de l'année 2026.

Les dotations horaires des établissements se déclinent donc uniquement en heures postes (HP) et en Heures Supplémentaires Année (HSA).

Le processus de préparation de rentrée s'est appuyé comme chaque année sur l'évolution de la démographie et les priorités nationales et académiques à mettre en œuvre, mais également sur les indicateurs liés à la réussite des élèves et au contexte socio-économiques des établissements.

A cette rentrée 2025, la baisse démographique s'est poursuivie dans l'Académie de Rennes : ce sont 987 élèves en moins dans le réseau public par rapport au constat 2024, soit une diminution de -0,6 %.

Cette diminution des effectifs a touché notablement le collège (-1,6%). Les effectifs des Lycées professionnels, quant à eux, continuent de progresser à cette rentrée 2025 (+1,2%) de même pour les effectifs du post-bac (+2,2%).

La préparation de rentrée 2026 du second degré public s'effectue sur le fondement d'une prévision en baisse de moins 2245 élèves, portée exclusivement sur le niveau collège (-2128 élèves attendus ; variation de -2,4 % des effectifs en collège).

Les mesures de rentrée 2026 portent les priorités nationales et académiques suivantes :

- Accompagner les élèves les plus fragiles et lutter contre la grande difficulté scolaire
- Renforcer les moyens de l'école inclusive
- Garantir des parcours diversifiés sur l'ensemble du territoire
- Poursuivre le développement de l'enseignement des langues régionales

Madame Faccenda explique aux membres du Conseil d'Administration ce qu'est une Dotation Globale Horaire (DGH) et en fait une présentation, en indiquant que celle-ci ne sera pas soumise au vote lors de cette séance (mais au Conseil d'Administration du 30 Juin 2026). La dotation a été présentée à l'équipe pédagogique le mardi 3 février et la répartition des moyens le lundi 9 février.

Les DGH sont calculées sur la base **des effectifs arrêtés par les services rectoraux et départementaux**, à partir

- du coût structure prévu par la réglementation, à savoir pour 2026: **28 heures sur le niveau 6^{ème} et 29 heures sur les 3 niveaux du cycle 4**, complété selon la situation de chaque établissement d'un volume horaire supplémentaire pour accompagner la difficulté scolaire.
- De repères de seuil à la division (E/D) de 25, 28 ou 30 élèves selon les IPS et spécificités des établissements dans une démarche qualitative d'allocation des moyens. Evolution pour cette rentrée 2026. L'observation des repères de seuils ne se traduit pas systématiquement par des ajustements de structure. Cela peut donner lieu à un accompagnement plus ciblé en fonction du dialogue avec chaque établissement.

Les effectifs d'ULIS sont bien pris en compte dans les effectifs arrêtés pour chaque niveau.

La dotation comprend 3 heures par division au titre du volume horaire qui est destinée à favoriser :

- le travail des élèves en groupes à effectifs réduits
- la mise en place des enseignements facultatifs en LCA et LCE
- les interventions conjointes entre plusieurs enseignants.

La DGH intègre également :

- les heures d'UNSS forfait 3 heures
- les heures de labo (SVT/Physique)
- les dispositifs spécifiques (CHAM et CHAD)

Les heures Chorale sont intégrées dans le service de l'enseignant.

Le dispositif ULIS s'ajuste à IORS de l'enseignant coordonnateur. Si celui-ci relève du corps des certifiés, l'ORS est 18h, s'il relève du corps des professeurs des écoles, l'ORS est de 21h.

Madame Faccenda indique que la DGH se compose de **475,5 heures** réparties selon deux unités de compte :

- 448,5Heures Postes (HP)
- 27 Heures Supplémentaires Année (HSA)

Madame Faccenda indique également que 4 collègues de l'établissement ont fait une demande de temps partiel :

- en mathématiques : 14,5/18,
- en technologie : 14,4/18
- en SVT : 16/18
- en lettres modernes : mi-temps annualisé (support restant à 18h)

Madame Faccenda précise que cette dotation est calculée de la façon suivante :

- 28 heures hebdomadaire par division X 3 divisions de 6èmes (28h = 25h +3H de marge d'autonomie par division), = 84
- 29 heures hebdomadaires par divisions de cycle 4 (29h = 26h +3H de marge d'autonomie par division)X 7 = 203

Soit un coût structure de 287,00 (265,5 HP + 21,5 HSA)

Auxquelles viennent s'ajouter :

- SEGPA : **128,5 heures** (123 HP et 5,5 HSA),
- ULIS : 18 heures postes
- Forfait UNSS : **9h** (3 forfaits de 3 heures),
- Laboratoire de Physique : **1h**,
- Laboratoire de SVT : **1h**,
- CHAD et CHAM : **16h**
- **Accompagnement difficulté scolaire : 15 heures**

Soit : 448,5 HP + 27 HSA

Madame Faccenda présente la ventilation des moyens aux membres du Conseil d'Administration (cf. annexe 3 : tableau moyens collège).

Madame Faccenda précise les points suivants :

- Bilangue italien 6ème/5ème/4ème -3 heures en 6ème/2,5 heures en cycle 4
- Ulis : 21 heures
- Enseignement du **latin** de la 5ème à la 3ème à raison de 1 heure en 5ème, 2 heures en 4ème et en 3ème.
- **Chant et chorale** : 2 Heures.
- CHAD : 8 heures (2 heures par niveau)
- CHAM : 8 heures (2 heures par niveau)
- Espagnol : 2 groupes par niveau sur le cycle 4, soit 6*2,5
- Allemand : 1 groupe par niveau sur le cycle 4, soit 3*2,5
- Option LCE en 4ème et 3ème
- positionnement heures par discipline pour groupes en maths et en français + selon les disciplines accompagnement scolarité
- EPS : 3 forfait UNSS + soutien natation
- 6ème : théâtre pour les élèves hors Classe à horaires aménagés

Madame Faccenda indique que cette ventilation sera transmise à la Direction Académique via le tableau de répartition des moyens pour le vendredi 18 février 2026.

La fin de campagne de répartition des moyens est fixée au mardi 3 Mars.

Mme Faccenda remercie Madame la Directrice et ses équipes pour leur écoute et leur soutien.

2- Évaluations Fiche évaluation oral DNB session 2026

Madame Faccenda présente aux membres du Conseil d'Administration les nouvelles modalités d'obtention du Diplôme du Nationale du Brevet Session 2026.

Madame Faccenda informe que la fiche d'évaluation de l'oral du DNB session 2026 est en cours d'actualisation par les membres du conseil pédagogique en prenant appui sur le BO du 4/09 2025.

Cette fiche servira de support à l'évaluation de l'oral blanc et de l'oral comptant pour l'obtention du DNB.

L'épreuve orale de soutenance d'un projet permet au candidat de présenter l'un des objets d'étude qu'il a abordés dans le cadre de l'enseignement d'histoire des arts, ou l'un des projets qu'il a menés au cours des enseignements pratiques interdisciplinaires du cycle 4 ou dans le cadre de l'un des parcours éducatifs (parcours Avenir, parcours citoyen, parcours éducatif de santé, parcours d'éducation artistique et culturelle) qu'il a suivis.

Cette épreuve orale est une soutenance. **Elle a pour objet d'évaluer les compétences d'expression à l'oral du candidat ainsi que sa capacité à rendre compte des compétences et connaissances qu'il a acquises dans le cadre des programmes d'enseignement de l'histoire des arts et de toutes les disciplines qui ont contribué à nourrir cette soutenance.**

Elle évalue sa capacité à rendre compte de son engagement dans les projets sur lesquels la soutenance repose, et notamment de ses expériences dans le cadre des rencontres et des actions qui ont motivé ou soutenu cet engagement.

Les candidats peuvent choisir de présenter l'épreuve individuellement ou en groupe, sans qu'un groupe puisse excéder trois candidats. Dans tous les cas, chaque candidat fait l'objet d'une évaluation et d'une notation individuelles.

Le candidat peut, le cas échéant, présenter ce qu'il a réalisé (production sous forme de projection, enregistrement, réalisation numérique, etc.). Cette réalisation concrète ne peut intervenir qu'en appui d'un exposé qui permet d'évaluer essentiellement sa maîtrise de l'expression orale et du sujet. Elle ne peut donc se substituer à la présentation synthétique qu'elle peut cependant illustrer.

Le candidat peut effectuer une partie de sa présentation en langue vivante étrangère ou régionale, dans la mesure où cette langue est enseignée dans l'établissement. Cette présentation en langue étrangère ou régionale, qu'elle soit faite pendant l'exposé ou pendant l'entretien, ne doit pas excéder cinq minutes au total.

Si le candidat a connu une expérience de mobilité internationale, il est recommandé qu'il puisse la valoriser dans son exposé.

L'oral se déroule en deux temps : un exposé suivi d'un entretien avec le jury.

Dans le cas d'une épreuve individuelle, l'oral prend la forme d'un exposé par le candidat d'environ cinq minutes suivi d'un entretien d'une dizaine de minutes avec le jury. Le cas échéant, le candidat peut être guidé par le jury pour mener à bien son exposé personnel. La durée totale de l'épreuve ne peut dépasser quinze minutes.

Si l'épreuve est collective, chacun des candidats intervient pendant les dix minutes de l'épreuve. Lors de l'entretien avec le jury qui dure quinze minutes, l'ensemble des candidats est sollicité. Le jury veille à ce que chaque candidat dispose d'un temps de parole suffisant pour exposer son implication personnelle dans le sujet ou le projet présenté.

L'épreuve est notée sur 20 :

- maîtrise de l'expression orale : 8 points
- maîtrise du sujet présenté : 12 points.

3- Calendrier prévisionnel

Mme Faccenda présente le calendrier prévisionnel mis à jour au 10 février.

4- Évaluation Établissement

Madame Faccenda rappelle que le Collège est engagé dans le processus d'évaluation pour l'année 2025/2026, évaluation qui accompagnera la réécriture du projet d'établissement qui arrive à son terme.

Présenté au CA du 24 novembre 2025 :

Finalités et enjeux :

- **Finalité** : amélioration de la qualité des apprentissages des élèves, de leurs parcours de formation et d'insertion professionnelle, de leur réussite éducative et de leur vie dans l'établissement.
- **Objectif** : développement des capacités d'action et d'initiative des établissements pour les aider à répondre à leur mission de service public
- **Organisation** : auto-évaluation et évaluation externe conduisant à l'élaboration du projet d'établissement.
- **Une évaluation qui engage l'établissement dans un processus d'amélioration continue avec une périodicité de cinq années**

Madame Faccenda rappelle les domaines qui seront questionnés :

- **Domaine 1 : les apprentissages et parcours des élèves** (acquis scolaires, choix pédagogiques, personnalisation des parcours...)
- **Domaine 2 : la vie et le bien être de l'établissement, le climat scolaire** (climat scolaire et bien être à l'école, continuité, complémentarité des apprentissages, règles de vie, temps et espaces scolaires, inclusion scolaire et équité...)
- **Domaine 3 : les acteurs, la stratégie et le fonctionnement de l'établissement** (orientations de l'établissement, projet d'établissement et contrat d'objectifs, fonctionnement des instances, gestion des ressources humaines, management et développement professionnel des personnels...)
- **Domaine 4 : l'établissement dans son environnement institutionnel et son partenariat** (relations avec les autorités de rattachement, services déconcentrés, liens avec les autres établissements, alliance éducative avec les parents et co-éducation...)
- **Domaine 5 : construction du parcours de l'élève et équité**

Comité de pilotage en cours de création

Demande d'enquêtes climat vie scolaire vu avec M.Revelen IA IPR EVS

Commissions de travail à partir de la reprise de mars

Transmission du dossier aux évaluateurs externes par Mme Faccenda fin avril 2026

Évaluateurs externes présents au Collège le jeudi 21 mai

5 Collège Anna Marly BREST -8 rue Jules Lesven 29200 Brest

- ⌚ Monsieur Le Magouarou IA IPR EVS
- ⌚ Monsieur Karl Tanguy Proviseur Lycée Chaptal Quimper
- ⌚ Madame Muriel Moyasan Per Dir 22

Point II- Points financiers : Contrats et convention

1. Contrat et conventions

- **Société Pichon**

Le conseil d'administration autorise le chef d'établissement à signer un contrat de maintenance/préventif pour les matériels de cuisson et de froid du service restauration et de la cuisine pédagogique pour une durée de 1 an. Coût annuel : 1.189 € HT.

VOTE		
Pour : 21	Contre : 0	Abstention : 0

- **Breizh Achat Maintenance Ascenseur Monte-charge:**

le CA autorise le Chef d'Etablissement à signer la convention d'adhésion cadre à la centrale d'achat régionale "Breizh Achat" pour le marché de la maintenance des ascenseurs et du monte-charge avec l'entreprise OTIS (lot n°2). La participation est gratuite.

VOTE		
Pour : 21	Contre : 0	Abstention : 0

- **Breizh Achat Ascenseur Monte charge Triennal : Convention d'adhésion cadre à la centrale d'achat régionale "Breizh Achat" :**

le CA autorise le Chef d'Etablissement à signer la convention d'adhésion cadre à la centrale d'achat régionale "Breizh Achat" pour le marché de la maintenance triennale des ascenseurs et du monte-charge avec l'entreprise DEKRA. La participation est gratuite.

VOTE		
Pour : 21	Contre : 0	Abstention : 0

- **Breizh Achat Extincteurs : Convention d'adhésion cadre à la centrale d'achat régionale "Breizh Achat" :**

le CA autorise le Chef d'Etablissement à signer la convention d'adhésion cadre à la centrale d'achat régionale "Breizh Achat" pour le marché de la maintenance des extincteurs avec l'entreprise ASI. La participation est gratuite.

VOTE		
Pour : 21	Contre : 0	Abstention : 0

- **Groupement de l'agence comptable, 2025-2026 :.**

Le CA autorise le chef d'établissement à signer une convention avec le groupement de l'agence comptable du Lycée de L'Harteloire, le coût est de 0.80€/ élèves soit 245.60€. Pour régularisation

VOTE		
Pour : 21	Contre : 0	Abstention : 0

- **La POSTE :**

Le CA autorise le chef d'établissement à signer une convention avec la POSTE pour la mise en oeuvre d'envois groupé de courriers, supérieur à 100 lettres afin de diminuer les frais d'affranchissement. La convention n'a pas de coût à régler.

VOTE		
Pour : 21	Contre : 0	Abstention :

- **Convention DAIP 2026 :**

DAIP 2026. Le conseil d'administration autorise le chef d'établissement à signer une convention d'adhésion au dispositif d'assistance informatique de proximité (D.A.I.P) avec le lycée professionnel Jean Guéhénno à Vannes. Coût : 440 Euros pour l'année 2026.

VOTE		
Pour : 21	Contre : 0	Abstention : 0

2- Délégation du CA au Chef d'établissement pour signer les commandes et les marchés

Délégation signature - Exercice budgétaire 2026. Délégation du CA au chef d'établissement pour signer les commandes et marchés.

VOTE		
Pour : 21	Contre : 0	Abstention :

3- Attribution des HSE en CDD

Le Conseil d'Administration autorise le Chef d'Établissement à attribuer jusqu'à 12 heures supplémentaires aux AED en CDD dans le cadre de la dotation attribuée pour la période de janvier à mars 2026 par le Rectorat de Rennes.

M. Le Naviel s'interroge sur les 12h et demande si le collège a une estimation du besoin global en volume horaire.

Mme Morin, CPE, précise que les AED récupèrent leurs heures. Mme Faccenda signale que les enveloppes ont beaucoup diminuées.

VOTE		
Pour : 20	Contre : 1	Abstention : 0

4- Budget 2026 : retour des autorités de contrôle

Monsieur Masson présente aux membres du CA du retour des autorités de contrôle concernant le budget 2026 et indique que le budget 2026, présenté a été validé par les autorités de contrôle. La bascule a été effectuée.

Monsieur Masson indique la nécessité d'effectuer une DBM suite à une erreur dans la dotation allouée par le Conseil Départemental du fait de l'oubli du retrait de la part des loyers des logements : - 5224 euros.

5-DBM pour vote et info

Le Conseil d'Administration procède au vote global des DBM suivantes :

DBM n°1 : Le Conseil d'Administration approuve la décision budgétaire modificative suivante : réduction des dépenses sur le budget primitif suite au retour des autorités de contrôle au sujet de loyers des COP inclus à tort au budget primitif pour un montant de 5224.00e.

DBM n°2 : le Conseil d'Administration approuve la décision budgétaire modificative suivante : 1 ordinateur portable de bureau pour un montant de 1033.20 euros (avec extension de garantie).

DBM n°3 : Le Conseil d'Administration approuve la décision budgétaire modificative suivante : créditer le compte OPC-SPE de 371.98€ afin de permettre la concordance entre EGIMMO et GFC..

VOTE		
Pour : 21	Contre : 0	Abstention : 0

Horloge extérieure :

Monsieur Masson indique aux membres du Conseil d'Administration avoir trouvé une horloge extérieure tout intempéries et visible à 45 mètres. Prix : 966 euros.

Une demande de subventions a été effectuée auprès du Conseil Départemental, demande qui n'a pas obtenue de suite favorable.

Monsieur Masson propose une association du Collège, du Foyer Socio-Educatif et de l'Association des Parents d'Elèves pour permettre son achat.

Ce point est reporté au Conseil d'Administration du mardi 17 mars 2026.

6-séjour pédagogique Ouessant

Madame Gicquel présente le séjour pédagogique des élèves de 4èmes 3 qui aura lieu du lundi 8 juin au vendredi 8 juin au vendredi 12 juin 2026.

Le CA autorise un séjour facultatif à OUESSANT durant l'année scolaire 2025-2026 du 8 au 12 juin 2026 pour 14 élèves 4èmes 3, 2 accompagnateurs et 1 éducateur. La participation des familles s'élève à 30.00 €. Le CA autorise le Chef d'Établissement à signer tous les contrats, conventions, adhésion y afférents.

VOTE		
Pour : 21	Contre : 0	Abstention : 0

1-Point sur les travaux

Monsieur Masson fait un point sur les travaux au collège :

- Accord CD 29 pour **rénovation 7 salles** 1^{er} étage et hall (39 999€ HT) ;
- Devis et demande effectués pour rénovation CDI (3 800€ TTC) ;
- Changement portes cuisine
- Joints fenêtres à remplacer suite ravalement du collège- inondations salles en cas d'intempéries.
- Lumières/ spots sur l'entrée du collège ;
- Toilettes garçon hall : remise en état faites suite dégradations volontaires. Rappel des règles de civilités pour toute les classes par l'équipe de direction dans le courant du mois de janvier.

Madame Théréne demande où en est la sécurisation des fenêtres situées aux étages du Collège. Monsieur Masson indique que des devis ont été transmis à Monsieur Kerouanton en charge du suivi des travaux pour le Conseil Départemental.

Monsieur Masson fait un point sur les équipements prévus au Collège :

- **Dispositif National - Projet Portable en pause** porté par la Région Académique Bretagne et le Département du Finistère : avis favorable reçu. En complément des temps de prévention qui ont eu lieu pour toutes les classes et pour les parents durant le mois de décembre 2025, le Collège va faire l'acquisition de pochettes anti-ondes : ces pochettes magnétiques enferment et bloquent le fonctionnement des smartphones des élèves pour en interdire l'utilisation au sein du collège. Le règlement intérieur sera à modifier.
- Essai nouvelle **tondeuse** par Monsieur Foll avec le service du Conseil Départemental pour investissement-possible mutualisation avec d'autres établissement
- **Formation Écran interactif** Speechi au collège prévue le jeudi 12 mars 2025 à 15h45.
- **Windows 11** : mise à jour des ordinateurs de l'établissement par les DAIP en cours
- **Self participatif** : mise en œuvre d'un self participatif au Collège avec plats chauds au centre de la salle de restauration-service libre pour les élèves et les commensaux à compter du lundi 2 mars. Le Département a soutenu l'acquisition de deux bains-maries à hauteur de 8000 euros. La surveillance sera effectuée par le chef ou par son second. Les élèves s'interrogent sur la place que prendra cette nouvelle disposition, déjà qu'il y a peu de places au self. Le manque de places tient surtout au fait que de nombreux élèves restent au self pour attendre le « rab ». La mise en place d'un self participatif devrait permettre une meilleure régulation des flux d'élèves.

2-Occupation Gymnase : information chauffage

Madame Faccenda informe les membres du Conseil d'Administration des difficultés rencontrées par l'équipe d'EPS au sein du gymnase Jacquard lié à l'absence prolongée du chauffage.

L'équipe EPS avait alerté début décembre Monsieur Marrec, Correspondant auprès de Brest Métro-

pole sur l'absence de chauffage. Il leur alors a été répondu que des travaux étaient en cours de réalisation.

Depuis la rentrée des vacances de Noël, la situation n'a pas du tout évolué.

Il devient de plus en plus compliqué d'enseigner dans de telles conditions. En effet, les températures particulièrement basses à l'intérieur du gymnase et dans les vestiaires rendent les conditions de pratique difficiles, voire inadaptées, tant du point de vue du confort que de la sécurité et de la santé des élèves.

Les températures peuvent avoisiner les 6 degrés à l'intérieur du gymnase. Les enseignants sont dans l'obligation de demander aux élèves de porter manteaux, gants, bonnets et cela rend dangereux et compliqué la pratique de l'EPS.

Monsieur Marrec a bien accusé réception des demandes et interrogations de l'équipe pédagogique indiquant avoir bien conscience des désagréments que cette situation engendre pour les élèves comme pour les équipes pédagogiques. Début janvier, il lui était impossible de communiquer un calendrier précis d'intervention du fait de l'absence d'éléments techniques stabilisés et concrets.

A la fin du mois de janvier, Madame Faccenda a informé Monsieur Bazire de la situation.

Début février, les services étaient dans l'attente du pièce pour permettre une bonne mise en marche de la chaudière du gymnase.

Il est également à noter, qu'en plus des problèmes de chauffage, les équipes doivent s'adapter à une salle qui connaît des infiltrations en cas de fortes intempéries et doivent éponger régulièrement le sol et certaines zones pour une mise en sécurité de chacun.

Madame Faccenda informe que le Conseil d'Administration sur le Compte financier se réunira le mardi 17 mars 2026 en accord avec Mme Conq, agent comptable

L'ordre du jour étant épuisé, Madame Faccenda remercie les membres du Conseil, lève la séance à 20h55 et invite les membres du Conseil à partager le buffet préparé par Monsieur Marier et Madame Picard.

La présidente du Conseil d'Administration



Le Secrétaire de séance

M. CORBIN

	Qualité		Emargement		Emargement
1. Equipe de direction	Principale	Mme FACCENDA			
	Adjoint Directeur SEGPA	Mr CORBIN			
	Secrétaire Général d'EPL	Mr MASSON			
	CPE	Mme MORIN			
2. Invité(e)	Agent Comptable	Mme CONQ	Excuse		
3. Représentants de la collectivité territoriale	Département du Finistère	Mme BONNARD-LE FLOC'H	Excuse	Mme TARAGNA	
	Représentant de la Mairie	Mr FOVEAU	Excuse	Mr FAURE	
		Mr PICHON	Excuse	Mr NEDELEC	
		Mr BAZIRE		Mme TOURNIER	
4. Personnalités qualifiées	Directrice du Conservatoire de Brest	Mme THIERRY	Excuse		
	Directrice de la MPT de Pen-Ar-Créac'h	Mme MERCIER	Excuse		
5. Personnels élus de l'établissement	Personnels d'Education	ABOLLIVIER Christelle		LE HULUDUT Amélie	
		ALMEIDA DA MOTA Manuela		LE GALL Anaïs	
		CORTELLA Manuel		LE NAVIEL Hugo	
		FAVROT Karine		THERENE Audrey	
		GERMAIN Florian		TOULEMONT Margaux	
		GICQUEL Elisabeth		TREMEDET Cécile	
		JOURDEN Andréa		WASIUTEK Liouba	
	TOS	Mr MARIER			
	Mme HONORINE				
	Mme PICARD				
Mme DA SILVA					
6. Parents d'élèves et élèves	Parents d'élèves	Mr TEXIER P		Mr BOREL	
		Mme BIHAN P		Mr BOSSER P	
		Mr CREIGNOU		Mr CRASNIER	
		Mr LE FLOC'H	Excuse		
		Mr MULLER P			
		Mme REHAULT P			
		Mme GUEGUEN	Excuse		
	Elèves	Eryne PLOUZENNEC-POLTE	Zélie IGOHO-ZEPHIR		
		Nina ASNAR	Stan MICHEL		
		Elouane HOSH-GEDO	Erinn LE GOFF		

Brest, le 03/02/26



La Principale

Aux

Membres du Conseil d'Administration

Objet : RÉUNION DU CONSEIL D'ADMINISTRATION

J'ai l'honneur de vous demander de bien vouloir siéger à la réunion ordinaire du Conseil d'Administration qui se tiendra le :

Mardi 10 février 2026 à 18 h 00
En salle de réunion

Téléphone
02 98 80 43 93

Télécopie
02 98 46 71 28

Mél.
Ce.0291661y
@ac-rennes.fr

8, rue Jules Lesven
BP 32049
29220 Brest
cedex 2

Site internet
de l'académie de rennes
www.ac-rennes.fr

- Approbation du compte rendu du Conseil d'Administration du 24 novembre 2025
- Nomination d'un secrétaire de séance

Point I – Vie pédagogique et vie scolaire

- 1- Présentation de la répartition des moyens- DGH rentrée 2026.
- 2- Évaluations et Fiche évaluation orale DNB- session 2026
- 3- Calendrier prévisionnel
- 4-Évaluation établissement

Point II – Points financiers

- 1- Contrats et conventions.
- 2- Délégation du CA au Chef d'établissement pour signer les commandes et les marchés
- 3- Attribution HSE des AED en CCD
- 4- Budget 2025 : retour autorités de contrôle et DBM
- 5- DBM Pour vote ou info
- 6- Séjour pédagogique Ouessant (4ème3 du 8 au 12 juin 2026)

Point III – Travaux et équipements

- 1- Point sur les travaux
- 2- Occupation Gymnase- information chauffage

La Principale

Madame FACCENDA

21



À partir de la session 2026

RÉUSSIR
AU COLLÈGE

ÉLÈVES DE 3^e : TOUT SAVOIR SUR LE NOUVEAU BREVET

Objectifs



**MIEUX PRENDRE
EN COMPTE**
le travail et les
progrès durant
l'année de 3^e

+

ÉVALUER
chaque élève
au plus près
de son niveau

+

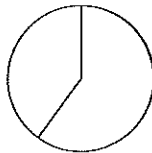
**REDONNER
TOUTE SA
VALEUR**
au diplôme

CE QUI CHANGE EN 2026

Répartition entre contrôle continu et épreuves terminales

La moyenne finale est établie
comme suit :

40%
pour le
contrôle
continu



60%
pour les
épreuves
terminales

Calcul du contrôle continu

Le contrôle continu correspond à la **moyenne***
des moyennes annuelles de toutes les matières
obligatoires de 3^e (coefficient 1 pour chacune
d'entre elles).

Si un élève a suivi une option, les points supérieurs
à 10/20 de la moyenne obtenue sont ajoutés à
la somme des moyennes du contrôle continu,
sans que la moyenne finale puisse dépasser 20/20.

* Si des problèmes d'assiduité devaient empêcher la constitution
de cette moyenne annuelle, les professeurs peuvent, le cas échéant,
proposer une évaluation de remplacement.



Pour obtenir le brevet, l'élève doit avoir une moyenne
finale au moins égale à 10/20.








Le brevet n'est pas obligatoire pour le passage en
seconde, qui continue d'être décidé en conseil de classe.



Plus d'infos sur
education.gouv.fr

LES ÉPREUVES TERMINALES

MATIÈRE	DURÉE	COEF.	CONTENU
 Français	3 h	2	1 ^{re} partie : • Exercices à partir d'un texte littéraire (compréhension et compétences d'interprétation, grammaire, compétences linguistiques) • Dictée 2 ^{de} partie : • Rédaction
 Mathématiques	2 h	2	1 ^{re} partie : • Exercices sur les automatismes, sans calculatrice 2 ^{de} partie : • Exercices de résolution de problèmes et de raisonnement
 Histoire-géographie et enseignement moral et civique (EMC)	2 h	1,5 (histoire-géo) 0,5 (EMC*)	• Analyse et compréhension de documents et de cartes, développement construit • Mobilisation des compétences de l'enseignement moral et civique
 Sciences	1 h	2	• Exercices portant sur deux des trois disciplines suivantes : physique-chimie, sciences de la vie et de la Terre, technologie
 Épreuve orale	15 min. si entretien individuel 25 min. si entretien collectif	2	• Présentation d'un projet mené en histoire des arts ou dans le cadre d'un enseignement pratique interdisciplinaire (EPI) ou de l'un des parcours éducatifs • Évaluation de la qualité de l'expression orale

* Depuis juin 2025, le brevet est restructuré avec des notes séparées pour l'histoire-géographie et l'enseignement moral et civique (EMC), mais les deux matières restent regroupées au sein de la même épreuve d'une durée de deux heures.

Tous les élèves en situation de handicap peuvent bénéficier d'aménagements pour passer les examens.



Les notes obtenues à chaque épreuve permettent de constituer la moyenne des épreuves terminales.

GRILLE DES MENTIONS

ASSEZ BIEN

pour une moyenne au moins égale à 12/20

BIEN

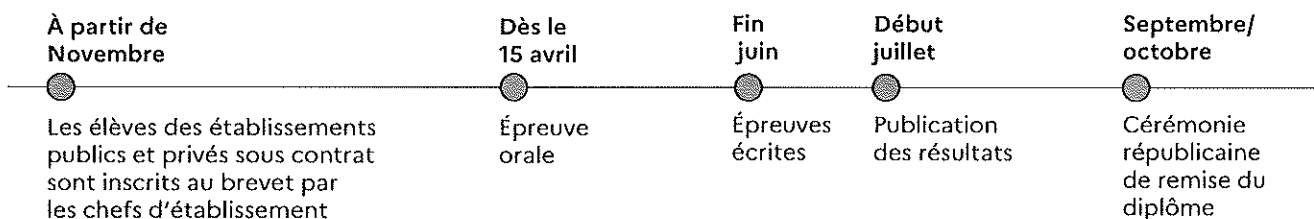
pour une moyenne au moins égale à 14/20

TRÈS BIEN

pour une moyenne au moins égale à 16/20

TRÈS BIEN avec les félicitations du jury
pour une moyenne au moins égale à 18/20

LES ÉTAPES DU BREVET



CALENDRIER PRÉVISIONNEL 2025 /2026

DNB Session 2027 Niveau 4ème Demande aménagements examens	Du lundi 5 janvier au mardi 31 mars 2026
Mini-satges -entretiens Psy EN Orientation Portes ouvertes établissements scolaires	Niveau 4ème/3ème : février-avril
Orientation EGPA pour les élèves non- préorientés	Du lundi 2 février au vendredi 13 mars
Inscription CFG Session 2026	Du lundi 9 février au vendredi 13 mars 2026
Safer Internet DAY : Lutte contre le cyberharcèlement	Du lundi 10 février au 31 mars 2026
CFG 2026 oral blanc	Mercredi 11 février 2026 de 8h à 12h
3èmes volontaires Cordées de la Réussite Lycee Jules Lesven Conférence sur le film « laisse ton corps au vestiaire »	Jeu 12 février de 13h30 à 15h30
Fermeture établissement	Du mercredi 18 février au dimanche 1 ^{er} mars
Cordées de la Réussite EPS 3èmes volontaires inscrits	Mardi 3 mars de 8h à 17h30 Journée immersion STAPS Brest
R2026 Orientation Diffusion fiches dialogues 2ème trimestre	Semaine du lundi 2 mars
3èmes découverte du LP Elorn Landerneau	Mardi 3 mars de 9h à 15h30
Tout le monde lit !	Mercredi 4 mars de 8h à 8h50
EAF.C « Constellation SEGPA » au Collège	Mercredi 4 mars de 9h à 12h
UNSS Finale départementale futsal féminin	Mercredi 4 mars de 10h à 11h
UNSS Formation départementale Jeunes Officiels danse	Mercredi 4 mars de 13h30 à 15h30 salle 12
41/44 sortie Lanvéoc Projet Jean Cras	Jeu 5 mars de 8h à 17h
MDDPH ULIS 1ère demande	Vendredi 6 mars
Sortie pédagogique « la caisse à clous »	Vendredi 6 mars de 8h à 12h 43 gr2
3èmes EV@LANG	Vendredi 6 mars de 8h à 9h
3èmes et 3èmes2	Vendredi 6 mars de 9h à 16h

Réunion Comité Sciences come to the town au collège	Jeu 30 avril de 14h à 15h30
R2026 Orientation post-3ème saisie des demandes d'affectation TSO	Du lundi 4 mai au vendredi 26 mai
Oral Blanc Soutenance de projet 3ème	Mercredi 6 mai matin
Les 6èmes au Vorjium de Carhaix	Jeu 7 mai toute la journée
Tout le monde lit !	Jeu 7 mai de 11h à 12h
CFG 2026 saisie des notes (socle commun et épreuve orale)	Du lundi 11 mai au vendredi 5 juin 2026
DNB Blanc n°2	Le lundi 11 et mardi 12 mai
Vaccination HPV niveau 5ème élèves inscrits	Lundi 11 mai de 9h à 11h
DELF 2026 Epreuve écrite	Mardi 12 mai de 9h30 à 11h30
DELF 2026 Epreuve Orale	Mardi 12 mai à partir de 11h30 Mercredi 13 mai matin
EAF.C Formation « Constellation SEGPA » au collège	Mercredi 13 mai de 9h30 à 11h30
3èmes Spectacle Hoiden à la Maison du Théâtre	Mercredi 13 mai de 10h à 12h
Fermeture établissement	Du jeudi 14 au dimanche 17 mai
41 Visite de la Base Navale	Lundi 18 mai
Racontre District Danse Mac Orlan	Mercredi 20 mai toute la journée
un groupe AS Danse/un groupe CHAD	Jeu 21 mai toute la journée
Evaluation établissement présence évaluateurs externes	Jeu 21 mai de 13h30 à 14h30
Tout le monde lit !	Jeu 21 mai de 13h30 à 14h30
4èmes3 visite chautier du Guip	Vendredi 22 ou 29 mai 8h-12h
DL Remontée l'SU	Mercredi 27 mai
Tout le monde lit !	Jeu 28 mai de 14h30 à 15h30
4/3 Abonnement Avant Scène Orchestre national de Bretagne et Alexandre Tharaud au piano un répertoire construit autour de J. Baker	Vendredi 28 mai à 20h30
Chorale du Collège Auditorium Conservatoire	Dimanche 31 mai 17h-19h
Collège au Cinéma 4ème les temps modernes	Lundi 1 ^{er} juin 9h45-12h

Formation visio équipe ressources PHARE Conférence du Docteur Philippe Aimé - Psychiatre -	Mardi 10 mars de 9h à 12h
3ème2 EV@LANG 3èmes filles projet la Lycéenne UNSS/Lesven	Mardi 10 mars de 11h à 12h Mercredi 11 mars de 8h à 12h
3ème3 Habitat découverte de la réserve des matériaux	Mercredi 11 mars de 8h à 12h
Tout le monde lit !	Mercredi 11 mars de 9h à 9h50
Exercice PPMS n°2	Jeudi 12 mars 9h35
Initiation Hip Hop Compagnie Kone	Jeudi 12 mars 51 et 53 de 13h25 à 15h25 52 de 15h40 à 17h30
Formation SPEECHI	Jeudi 12 mars de 15h45 à 17h30
Fin du 2d trimestre	Vendredi 13 mars
Sortie pédagogique « la caisse à clous »	Vendredi 13 mars de 8h à 12h 43 gr2
3ème1 EV@LANG	Vendredi 13 mars de 10h à 11h
Portes Ouvertes du Conservatoire	Samedi 14 mars
Conseils de classe 2d trimestre	A partir du lundi 16 mars
Stage n°2 3ème SEGPA	Du lundi 16 mars au samedi 27 mars
Rentrée 2026 demande admission CHAM/CHAD Transmission dossier de candidature	Lundi 16 mars
Conseils de classe niveau 3ème	Lundi 16 mars
PIX 2026	Du lundi 16 mars au mardi 23 juin
Formation Numérique IA pour les personnels inscrits	Mardi 17 mars de 9h à 12h
Conseil d'Administration COFI	Mardi 17 mars à 18h
Tout le monde lit !	Mercredi 18 mars de 10h05 à 11h
Collège au Cinéma 5ème yulli	Jeudi 19 mars 9h30-12h
Conseils de classe niveau 5ème	Jeudi 19 mars
MDPH 1ère demande AESH/MPA date limite	Vendredi 20 mars
Sortie pédagogique « la caisse à clous »	Vendredi 20 mars de 8h à 12h 43 gr2
Semaine de la presse et des médias	Du lundi 23 mars au vendredi 27 mars
62 Défi Fake News action éducative CD29	Du lundi 23 mars au vendredi 10 avril
Éducation aux médias : camion de l'info + ateliers 6ème1 et 6ème2	Lundi 23 mars de 8h à 13h

Conseils de classe niveau 6ème	Lundi 23 mars
Conseils de classe niveau 6ème et niveau 4ème	Mardi 24 mars
E AFC « Constellation SEGPA » au Collège	Mercredi 25 mars de 9h30 à 11h30
Tout le monde lit !	Mercredi 25 mars de 11h à 12h
Cordées de la Réussite EPS 3èmes volontaires inscrits	Visite ENS Rennes Jeudi 26 mars de 8h à 17h30
Conseils de classe niveau 4ème	Jeudi 26 mars
Collège au Cinéma 4ème yulli	Vendredi 20 mars 9h30-12h
MDPH Demande de renouvellement ULIS	Date limite : vendredi 27 mars
R2026 Admission CHAD Site BERGOT	Vendredi 27 mars de 14h30 à 18h
R2026 Admission CHAM Site CHATEAU	Samedi 28 mars de 9h à 13h
64 Atelier Journée de l'eau aux Capucins	Lundi 30 mars de 13h30 à 16h30
Orientation post-3ème TSO 2d trimestre	Avant le 2 avril
Tout le monde lit !	Jeudi 2 avril de 8h à 8h55
R2026 Orientation post-3ème consultation des offres de formation TSA	À compter du 3 avril
Devoirs communs 4ème	Mardi 7 avril et mercredi 8 avril
E AFC « Constellation SEGPA » au Collège	Mercredi 8 avril de 9h30 à 11h30
Tout le monde lit !	Jeudi 9 avril de 9h à 9h50
Stage en entreprise Niveau 4ème	Du jeudi 9 avril au vendredi 10 avril
MDPH Demande renouvellement AESH/MPA	Date limite : vendredi 10 avril
Fermeture établissement	Du mercredi 15 avril au dimanche 26 avril
Orientation EGPA	Date limite : vendredi 24 avril
Niveau 3ème intervention sage femme 1 classe	Mardi 28 avril matin
CHAD Évaluations Conservatoire	Mardi 28 avril à partir de 15h15
Niveau 3ème intervention sage femme 2 classes	Jeudi 30 avril de 8h à 12h
31 Intervention super phonique	Jeudi 30 avril de 10h à 12h
Tout le monde lit !	Jeudi 30 avril de 10h05 à 11h
Formation visio équipe ressources PHARE interventions de Karine Raveau, référente compétences psycho-sociales/école promotrice de santé. Développer les CPS :	Jeudi 30 avril de 14h à 17h

	technologie*) Deux disciplines sur les trois
Conseils de classe niveau 5ème	Lundi 29 juin
Épreuves du DNB session 2026*	Mardi 30 juin 9h-11h Mathématiques
R2026 Orientation post-3ème Résultats affectation	Mardi 30 juin après les épreuves du DNB
R2026 Orientation post-3ème Inscriptions dans le lycée d'affectation	A partir du 1 ^{er} juillet
Conseil d'Administration DELF 2026 Résultats	Mardi 30 juin Fin juin
R2026 Commissions d'appel	Jeu 2 juillet
Dnb 2026 Corrections	Jeu 2 et ven 3 juillet
Fin de l'année scolaire	Le ven 3 juillet
DNB 2026 Jury académique	Mer 8 et/ou Jeu 9 juillet
DNB 2026 publication des résultats	Ven 10 juillet
Fermeture établissement	Du samedi 11 juillet au dimanche 23 août

* Bulletin officiel n° 36 du 25 septembre 2025
à consulter : BO n°48 du 18/12/2025 : calendrier des procédures d'orientation et d'affectation des élèves

La Principale Marie FACCENDA

Conseils de classe niveau 3ème	Lundi 1 ^{er} juin
4/3 CHAD Abonnement Avant Scène <small>"De figures en suite..." de Salla Sano</small> CFG 2026 Épreuve orale	Mardi 2 juin en soirée Mercredi 3 juin 2026
Tout le monde lit !	Vendredi 5 juin de 8h à 8h50
Festival de Danse UNSS Plougastel	Du vendredi 5 au samedi 6 juin
4èmes séjour pédagogique à Quessant	Du lundi 8 juin au vendredi 12 juin
Stage Kayak 4ème-cycle EPS	Le lundi 8, mardi 9 et jeudi 11 juin
CFG 2026 Commissions départementales	Du lundi 8 au mercredi 10 juin
Collège au Cinéma 6ème les temps modernes	Lundi 8 juin 9h45-12h
Niveau 3ème : Épreuve de soutenance orale DNB session 2026	Le Mercredi 10 juin matin
R2026 Orientation post-3ème pré tour affectation	Vendredi 12 juin
Tout le monde lit !	Vendredi 12 juin de 9h à 9h50
Stage 3ème SEGPA n°3 CFG 2026	Du lundi 15 juin au samedi 27 juin Lundi 15 juin
Jury Académique et publication des résultats	
Spectacle de fin d'année filage en journée/spectacle le soir Mac Orlan	Mardi 16 juin
Oraux blancs niveau 4ème	Le mercredi 17 juin matin
Scène chorégraphique CHAD Mac Orlan	Jeu 18 juin Soirée
Tout le monde lit !	Vendredi 19 juin de 10h05 à 10h55
Rentrée 2026 retour dossiers inscription 6ème	Vendredi 19 juin
Révisions DNB niveau 3ème	Durant le semaine du lundi 22 juin
Conseils de classe niveau 6ème	Lundi 22 juin
Conseils de classe niveau 4ème	Mardi 23 juin
Conseils de classe niveau 4ème	Jeu 25 juin
Épreuves du DNB session 2026*	Vendredi 26 juin 9h-12h15 Français
Épreuves du DNB session 2026*	Lundi 29 juin
Épreuves du DNB session 2026*	9h-11h Histoire Géographie EMC Lundi 29 juin
Épreuves du DNB session 2026*	Lundi 29 juin 13h30-14h30 Sciences



**ACADÉMIE
DE RENNES**

*Liberté
Égalité
Fraternité*

ANNEXE

DISPOSITIF D'ASSISTANCE INFORMATIQUE DE PROXIMITE

TARIFS EXERCICE 2026

Les participations forfaitaires sont déterminées en fonction du nombre d'élèves de chaque EPLE correspondant au constat de la rentrée scolaire en cours.

Les tarifs sont reconduits pour 2026 (mêmes tarifs depuis 2018).

Les EPLE accueillant une équipe du DAIP bénéficient d'une réduction du forfait de 150,00€ pour ceux relevant des tranches 1 et 2, et de 300,00€ pour ceux relevant des tranches 3,4 et 5.

Les EPLE qui relèvent d'une prise en charge par la collectivité territoriale de son domaine de compétence (Conseil Régional et Conseils Départementaux), depuis 2024 ou précédemment, seront facturés à hauteur de 50% de la tarification.

Les GRETA adhèrent par l'intermédiaire de leur établissement support et chaque antenne s'acquitte d'une participation forfaitaire de 150,00€.

Tranche	Nombre d'élèves	Montant annuel Exercice 2026
1	0 à 200 élèves	150,00€
2	201 à 300 élèves	250,00€
3	301 à 600 élèves	440,00€
4	601 à 900 élèves	700,00€
5	900 élèves et plus	1250,00€

COLLEGES D'ILLE et VILAINE

À compter de 2025, le versement de la contribution du Département d'Ille-et-Vilaine au fonctionnement de l'ENT Toutatice n'est plus régi par cette convention mais par la convention de partenariat entre l'Académie de Rennes et le Département d'Ille-et-Vilaine.

Facturation d'intervention ponctuelle

Elle concerne les établissements EPLE non adhérents.

La facturation prend en compte :

- La durée d'intervention (à distance ou en présentiel) : 60,00€ de l'heure
- Le déplacement : 75,00€

La demande d'assistance est faite en ligne sur la plate-forme Amigo par un personnel ayant autorité pour engager la dépense liée à la prestation.

Un bon d'intervention mentionnant la référence de la fiche créée par le centre d'appels, l'objet et la durée d'intervention sera établi par le personnel du DAIP et signé par le responsable de l'établissement.

Sujet : Dotation en HSE à destination des AED en CDD

De : "CE.35R Div. de la Vie des Etablissements" <Ce.Dive-Rectorat@ac-rennes.fr>

Date : 07/01/2026, 10:22

Pour : Ce.0291661y@ac-rennes.fr

Madame, Monsieur le Chef d'établissement,

Dans le cadre de la préparation de rentrée 2025, je vous informe que votre établissement est doté de la façon suivante :

Nature de l'emploi	Nombre d'HSE
AED en CDD	12 pour la période de Janvier à Mars 2026

La circulaire diffusée le 26 novembre vous détaille les modalités de mise en œuvre de mise en paiement des heures, qui doivent être déclarées sur le lien suivant :

<https://grist.numerique.gouv.fr/o/diverennes/forms/m4aoanjpr185ZXwGgKCNcK/7>

Pour rappel, la dotation en heures supplémentaires à destination des AED en CDI qui vous a été communiquée précédemment est annuelle et reste donc inchangée.

Bien cordialement,

Le secrétariat DIVE

--

Dominique MANCHON

Secrétariat de la DIVE

DIVE

T 02 23 21 75 49

dominique.manchon@ac-rennes.fr

Rectorat de l'académie de Rennes - 96 rue d'Antrain, CS10503 - 35705 RENNES Cedex

www.ac-rennes.fr/

Académie de Rennes

3EME - SECTION DENSGT GENE & PRO ADAPTE	Formation	Cout unitaire	EH Retenu	Nb dir ou grp financés	Cout formation	Cout déoubl.	Cout vol. compl.	Total
3EME SEGPA		31,5	15	1	31,5	12	0	43,5
								43,5

Récapitulatif des coûts

Niveau	Cout formation	Cout Option Obligatoire	Cout Option Facultative
6EME	84	2	2
5EME	87	2	2
4EME (NC 4E AES)	58	2	2
3EME	58	2	2
6EME - SECTION DENSGT GENE & PRO ADAPTE	25	0	0
5EME - SECTION DENSGT GENE & PRO ADAPTE	26	0	0
4EME - SECTION DENSGT GENE & PRO ADAPTE	34	0	0
3EME - SECTION DENSGT GENE & PRO ADAPTE	43,5	0	0
Total	415,5	8	8
Heure Labo	2	Uls	18
Heure Unss	9	Upe2a	
Autres heures		Classe Relais	
Commentaires ARE	0	Autres dispositifs	
		Commentaires Dispositifs	0
		HSA SEGPA : 5,5	
		HSA ENS : 21,5	
		Correction cout	

Financement Dispositifs	Heures	Commentaire
ACCOMPAGNEMENT DIFFICULTE SCOLAIRE CLG	15	
Somme :	15	

HP	448,5
HSA	27
DGH	475,5

6EME (NC 4E AES)

Formation	Coût unitaire	Eff Retenu	Nb div ou grp financés	Coût formation	Coût dédoubl.	Coût vol. compl.	Total
6EME	28	64	3	84	0	0	84
Mode d'élection							
Options obligatoires				Type option			
				ACA-PU-CLG			
Mode d'élection							
Options facultatives				Type option			
				ACA-PU-CLG-BIL			

Formation	Coût unitaire	Eff Retenu	Nb div ou grp financés	Coût formation	Coût dédoubl.	Coût vol. compl.	Total
6EME	28	64	3	84	0	0	84
Mode d'élection							
Options obligatoires				Type option			
				ACA-PU-CLG			
Mode d'élection							
Options facultatives				Type option			
				ACA-PU-CLG-BIL			

5EME

Formation	Coût unitaire	Eff Retenu	Nb div ou grp financés	Coût formation	Coût dédoubl.	Coût vol. compl.	Total
5EME	29	63	2	58	0	0	58
Mode d'élection							
Options obligatoires				Type option			
				ACA-PU-CLG			
Mode d'élection							
Options facultatives				Type option			
				ACA-PU-CLG			

Formation	Coût unitaire	Eff Retenu	Nb div ou grp financés	Coût formation	Coût dédoubl.	Coût vol. compl.	Total
5EME	29	63	2	58	0	0	58
Mode d'élection							
Options obligatoires				Type option			
				ACA-PU-CLG			
Mode d'élection							
Options facultatives				Type option			
				ACA-PU-CLG			

4EME (NC 4E AES)

Formation	Coût unitaire	Eff Retenu	Nb div ou grp financés	Coût formation	Coût dédoubl.	Coût vol. compl.	Total
4EME	29	57	2	58	0	0	58
Mode d'élection							
Options obligatoires				Type option			
				ACA-PU-CLG			
Mode d'élection							
Options facultatives				Type option			
				ACA-PU-CLG			

Formation	Coût unitaire	Eff Retenu	Nb div ou grp financés	Coût formation	Coût dédoubl.	Coût vol. compl.	Total
4EME	29	57	2	58	0	0	58
Mode d'élection							
Options obligatoires				Type option			
				ACA-PU-CLG			
Mode d'élection							
Options facultatives				Type option			
				ACA-PU-CLG			

6EME - SECTION D'ENSEGT.GENE & PRO ADAPTE

Formation	Coût unitaire	Eff Retenu	Nb div ou grp financés	Coût formation	Coût dédoubl.	Coût vol. compl.	Total
6EME SEGPA	25	16	1	25	0	0	25
Mode d'élection							
Options obligatoires				Type option			
				ACA-PU-CLG			
Mode d'élection							
Options facultatives				Type option			
				ACA-PU-CLG			

Formation	Coût unitaire	Eff Retenu	Nb div ou grp financés	Coût formation	Coût dédoubl.	Coût vol. compl.	Total
6EME SEGPA	25	16	1	25	0	0	25
Mode d'élection							
Options obligatoires				Type option			
				ACA-PU-CLG			
Mode d'élection							
Options facultatives				Type option			
				ACA-PU-CLG			

4EME - SECTION D'ENSEGT.GENE & PRO ADAPTE

Formation	Coût unitaire	Eff Retenu	Nb div ou grp financés	Coût formation	Coût dédoubl.	Coût vol. compl.	Total
4EME SEGPA	28	14	1	28	6	0	34
Mode d'élection							
Options obligatoires				Type option			
				ACA-PU-CLG			
Mode d'élection							
Options facultatives				Type option			
				ACA-PU-CLG			

4EME (NC 4E AES)

Formation	Coût unitaire	Eff Retenu	Nb div ou grp financés	Coût formation	Coût dédoubl.	Coût vol. compl.	Total
4EME	29	57	2	58	0	0	58
Mode d'élection							
Options obligatoires				Type option			
				ACA-PU-CLG			
Mode d'élection							
Options facultatives				Type option			
				ACA-PU-CLG			

Formation	Coût unitaire	Eff Retenu	Nb div ou grp financés	Coût formation	Coût dédoubl.	Coût vol. compl.	Total
4EME	29	57	2	58	0	0	58
Mode d'élection							
Options obligatoires				Type option			
				ACA-PU-CLG			
Mode d'élection							
Options facultatives				Type option			
				ACA-PU-CLG			

3EME

Formation	Coût unitaire	Eff Retenu	Nb div ou grp financés	Coût formation	Coût dédoubl.	Coût vol. compl.	Total
3EME	29	63	2	58	0	0	58
Mode d'élection							
Options obligatoires				Type option			
				ACA-PU-CLG			
Mode d'élection							
Options facultatives				Type option			
				ACA-PU-CLG			

Formation	Coût unitaire	Eff Retenu	Nb div ou grp financés	Coût formation	Coût dédoubl.	Coût vol. compl.	Total
3EME	29	63	2	58	0	0	58
Mode d'élection							
Options obligatoires				Type option			
				ACA-PU-CLG			
Mode d'élection							
Options facultatives				Type option			
				ACA-PU-CLG			

6EME - SECTION D'ENSEGT.GENE & PRO ADAPTE

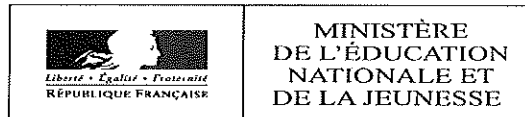
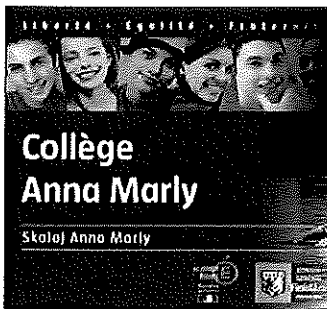
Formation	Coût unitaire	Eff Retenu	Nb div ou grp financés	Coût formation	Coût dédoubl.	Coût vol. compl.	Total
6EME SEGPA	25	16	1	25	0	0	25
Mode d'élection							
Options obligatoires				Type option			
				ACA-PU-CLG			
Mode d'élection							
Options facultatives				Type option			
				ACA-PU-CLG			

Formation	Coût unitaire	Eff Retenu	Nb div ou grp financés	Coût formation	Coût dédoubl.	Coût vol. compl.	Total
6EME SEGPA	25	16	1	25	0	0	25
Mode d'élection							
Options obligatoires				Type option			
				ACA-PU-CLG			
Mode d'élection							
Options facultatives				Type option			
				ACA-PU-CLG			

4EME - SECTION D'ENSEGT.GENE & PRO ADAPTE

Formation	Coût unitaire	Eff Retenu	Nb div ou grp financés	Coût formation	Coût dédoubl.	Coût vol. compl.	Total
4EME SEGPA	28	14	1	28	6	0	34
Mode d'élection							
Options obligatoires				Type option			
				ACA-PU-CLG			
Mode d'élection							
Options facultatives				Type option			
				ACA-PU-CLG			

Formation	Coût unitaire	Eff Retenu	Nb div ou grp financés	Coût formation	Coût dédoubl.	Coût vol. compl.	Total
4EME SEGPA	28	14	1	28	6	0	34
Mode d'élection							
Options obligatoires				Type option			
				ACA-PU-CLG			
Mode d'élection							
Options facultatives				Type option			
				ACA-PU-CLG			



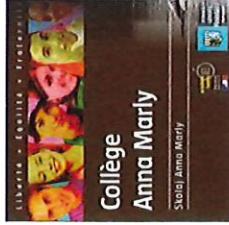
SEJOUR OUESSANT 4ème SEGPA

DEPENSE	
Vélo	800
Hébergement	1410
Trajet	400
Repas	1000
Activité1	240
Activité2	240

4090

RECETTE	
Brest Métropole	500
FSE	160
Part élève	480
TA	960
Part établissement	722
CD 29	400
Actions	168
Trousse à projets	700
	4090

M. MASSON
 SG EPLE
gestion.0291661y@ac-rennes.fr



Descriptif détaillé de l'action (contenu technique, lieu, organisation,...)*

LUNDI 8 juin

- Départ du collège
- Traversée en bateau (Penn ar Bed) jusqu'à l'île d'Ouessant
- Découverte métier : échange avec les matelots de la compagnie
- Déjeuner
- Installation au CEMO
- Repérage à vélo, des différents lieux de stages, rencontre avec les collégiens de Ouessant
- Aide à la préparation du dîner, installation de la salle de restauration
- Jeux en soirée

MARDI ET MERCREDI 10 Juin Stages

- Possibilité de pique nique le midi (emporté ou retour au CEMO)
- Aide à la préparation du dîner, installation de la salle de restauration
 - Jeux en soirée

JEUDI 11 juin

- Matin : stage
- Possibilité de pique nique le midi (emporté ou retour au CEMO)
- Après-midi :
 - Activité nautique 2h
 - Aide à la préparation du dîner, installation de la salle de restauration
 - Jeux en soirée

VENDREDI 12 juin - Découverte des métiers : échange avec une

- femme marin pêcheur / un pêcheur d'algues
- Pique-nique
 - Préparation du départ
 - Embarquement
 - Retour vers Brest vers 20h

Objectifs de l'action*

Découverte des métiers pour (parcours avenir) : Stage en milieu professionnel de 2 jours et 1/2. Rencontre avec des professionnels de l'île : matelots (Compagnie Pen Ar Bed), marin pêcheur, pêcheur d'algues

- Bouger pour rester en forme (parcours santé) : Déplacements à vélo, séance kayak (2h). Préparer des repas équilibrés
- Des actions citoyennes qui responsabilisent (parcours citoyen). Éducation à la participation et au débat citoyen. Action de tri des déchets des repas. Coopérer => travailler en équipe à la préparation des repas, à l'entretien de la cuisine, de la salle de restauration
- Ouvrir sur le territoire : Partenariat avec les acteurs de quartiers (Pen ar Créach et Don Bosco). Découvrir l'île d'Ouessant. Rencontre avec les élèves du collège du Ponant (visite de la structure et échange sur le quotidien d'un élève insulaire).

Partenaires

Équipe de prévention spécialisée Don Bosco (présence d'un éducateur de l'équipe Lambé Europe au séjour)
Collège de Ouessant

